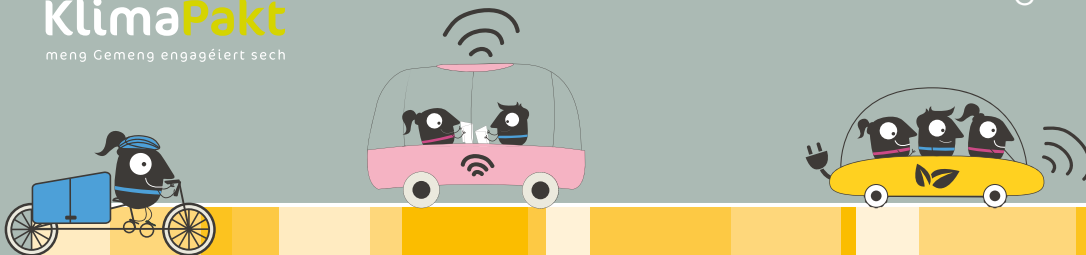


# D'Gemeng Suessem ass mobil !

**KlimaPakt**  
meng Gemeng engagéiert sech

Wou "MOBILITÉIT" grouss geschriwwe gëtt  
September 2018



**EUROPÄESCHMOBILITÉITSWOCH**  
16.-22. SEPTEMBER 2018



Commune de Sanem

## Chers citoyens et citoyennes de la Commune de Sanem,

Dans cette revue, nous vous informons que, dans le cadre de la Semaine européenne de la mobilité qui se tiendra du 16 au 22 septembre 2018, les projets actuels en matière de mobilité seront poursuivis dans notre commune. Nous vous faisons également part des nouvelles réflexions concernant la mobilité pour l'avenir.

La charge que représente le transport individuel motorisé ne met pas uniquement au défi le Luxembourg à l'échelle nationale, mais également les communes. C'est particulièrement le cas durant les périodes scolaires, où les files de voitures se forment dans les agglomérations, sur les autoroutes à proximité de notre commune et sur les routes appelées «itinéraires bis» empruntées entre-temps par beaucoup d'automobilistes «vénères».

Ce scénario quotidien n'est pourtant pas durable. Il est nécessaire de repenser notre modèle de transport !

Construire des nouvelles rues uniquement pour favoriser la mobilité motorisée enverrait un mauvais signal. Nous avons besoin de solutions de remplacement cohérentes. La voiture ne devrait être utilisée que lorsque c'est nécessaire. Moins de véhicules individuels motorisés, c'est moins de bouchons !

C'est pourquoi chacun devrait se poser la question de savoir si la voiture est vraiment nécessaire pour chaque déplacement. Un trajet de moins d'un kilomètre peut se faire à pied. Nous pouvons enfourcher notre vélo pour parcourir des distances de cinq kilomètres ou plus. Il en va de même pour les trajets vers l'école, le travail, pour faire les courses ou pour se rendre à l'arrêt de bus ou la gare la plus proche.

Bien entendu, chacun doit s'informer sur les possibilités qui s'offrent à lui en matière de trottoirs et de pistes cyclables sécurisées, d'emplacements pour vélos, d'utilisation

éventuelle de vélos électriques, ainsi que sur les horaires du transport en commun.

Les systèmes de voitures partagées et de covoiturage sont des solutions alternatives qui ont pour but de réduire le nombre de voitures dans les rues, ainsi chacun n'a pas à s'acheter sa propre voiture et cela permettrait de promouvoir le covoiturage.

Chaque citoyen devrait assumer la responsabilité d'estimer quelle solution alternative lui convient en matière de mobilité. Chaque citoyen devrait également, en accord avec le principe de participation des citoyens, informer la commune de la manière dont son trajet quotidien pourrait être amélioré. Ces améliorations peuvent être de nature organisationnelle ou matérielle.

Beaucoup reste encore à faire en matière d'aménagement des infrastructures pour la mobilité à l'intérieur et à l'extérieur de notre commune, ainsi que dans l'élaboration de nouveaux concepts dans le domaine du transport et dans l'optimisation des offres des transports en commun. Cette mission incombe au pouvoir public.

La Commune de Sanem est active depuis des années aux niveaux local et national dans la mise en place d'améliorations concrètes et permanentes de la mobilité suburbaine.

En contrepartie, nous comptons sur vous, chères citoyennes et chers citoyens, pour utiliser les offres existantes et nous aider à faire évoluer les choses grâce à vos idées concrètes et à vos propositions.



**Georges Engel**  
Bourgmestre



**Nathalie Morgenthaler**  
Échevine



**Simone Asselborn-Bintz**  
Échevine



**Marco Goelhausen**  
Échevin Mobilité



**Yves Dahm**  
Président Commission  
de la circulation

## Liebe Bürgerinnen und Bürger der Gemeinde Sanem,

Im Rahmen der europäischen Mobilitätswoche vom 16.-22. September 2018 informieren wir Sie in diesem Heft über den weiteren Ausbau von aktuellen Projekten in Sachen Mobilität in unserer Gemeinde und wir weihen Sie ein in die neuesten Überlegungen hinsichtlich der Verkehrsgestaltung in der Zukunft.

Die Belastung durch den motorisierten Individualverkehr stellt nicht nur das Land Luxemburg vor große Herausforderungen, sondern auch uns als Gemeinde(n). Vor allem während den Schulperioden stehen Tag für Tag Autos im Stau, innerorts, auf den Autobahnen nahe unserer Gemeinde sowie auch auf den „Schleichwegen“, welche mittlerweile von vielen „genervten“ Autofahrern als solche genutzt werden.

Dieses tagtägliche Szenario kann doch nicht weiter Bestand haben für die Zukunft. Ein konsequentes Umdenken ist von Nöten!

Der Bau zusätzlicher Straßen, um das Auto noch weiter in den Mittelpunkt zu stellen, wäre ein falsches Signal. Vielmehr müssen sinnvolle Alternativen her. Das Auto sollte nur dann eingesetzt werden wenn es wirklich Sinn macht. Weniger motorisierter Individualverkehr ergibt weniger Stau!

Deshalb sollte sich jeder mit der Frage auseinander setzen, ob er wirklich für jeden Standortwechsel das Auto braucht. Strecken unter einem Kilometer könnten auch zu Fuß getätigt werden. Bis zu 5 Kilometer oder auch mehr kann man mit dem Fahrrad zurücklegen. Das alles kann der Weg zur Schule, zur Arbeit, zum Einkaufen oder zur nächsten Bus- oder Zughaltestelle sein.

Selbstverständlich muss sich dann auch jeder informieren, welche Möglichkeiten sich ihm bieten bezüglich gesicherter Fußwege und Fahrradpisten, der Unterbringung für Fahrräder, dem etwaigen Gebrauch von

Elektro-Bikes, Fahrzeiten und Takte von Bus und Zug oder auch neuerdings Tram.

Car-Sharing- und Car-Pooling-Systeme sind alternative Entwicklungen für die Zukunft, welche als Ziel haben die Zahl der Autos auf der Straße zu reduzieren. Auf diese Weise bräuchte nicht jeder sich ein eigenes Auto zu kaufen und Fahrgemeinschaften wurden gefördert.

Jeder einzelne Bürger sollte seine Verantwortung übernehmen indem er auslotet, welche Alternativen sich für seine Bedürfnisse in puncto Mobilität eignen. Im Sinne der Bürgerbeteiligung sollte auch jeder Bürger uns als Gemeinde mitteilen, welche Verbesserungen organisationaler oder materieller Natur auf seinem tagtäglichen Weg notwendig sind.

Im Kader des Ausbaus der Verkehrsinfrastrukturen innerhalb und außerhalb unserer Gemeinde sowie der Umsetzung von neuen Konzepten im Bereich Verkehr und der Optimierung des Angebots im öffentlichen Transport, bleibt noch viel zu tun. Das ist die Aufgabe der öffentlichen Hand.

Die Gemeinde Sanem ist seit Jahren auf allen lokalen und nationalen Ebenen aktiv, um Vorort permanent konkrete Verbesserungen in Sachen Mobilität umzusetzen.

Im Gegenzug zählen wir auf Sie, liebe Bürger/innen, die jetzt schon bestehenden Angebote zu nutzen und uns mit Ihren konkreten Ideen und Vorschlägen zu helfen diese Entwicklung weiter voranzutreiben.



**Georges Engel**  
Bürgermeister



**Nathalie Morgenthaler**  
Schöffin



**Simone Asselborn-Bintz**  
Schöffin



**Marco Goelhausen**  
Mobilitätsschöffe



**Yves Dahm**  
Präsident der  
Verkehrskommission





# Vël'OK



Depuis octobre 2015, la Commune de Sanem a lancé un système de mise à disposition de vélos en libre-service. À ce jour les communes partenaires (Differdange, Bettembourg, Dudelange, Rumelange, Schifflange, Kayl, Esch/Alzette) continuent à montrer de l'intérêt à un tel projet à caractère régional. C'est dans cet esprit que le système sera élargi dans toutes les communes en 2018 et 2019.

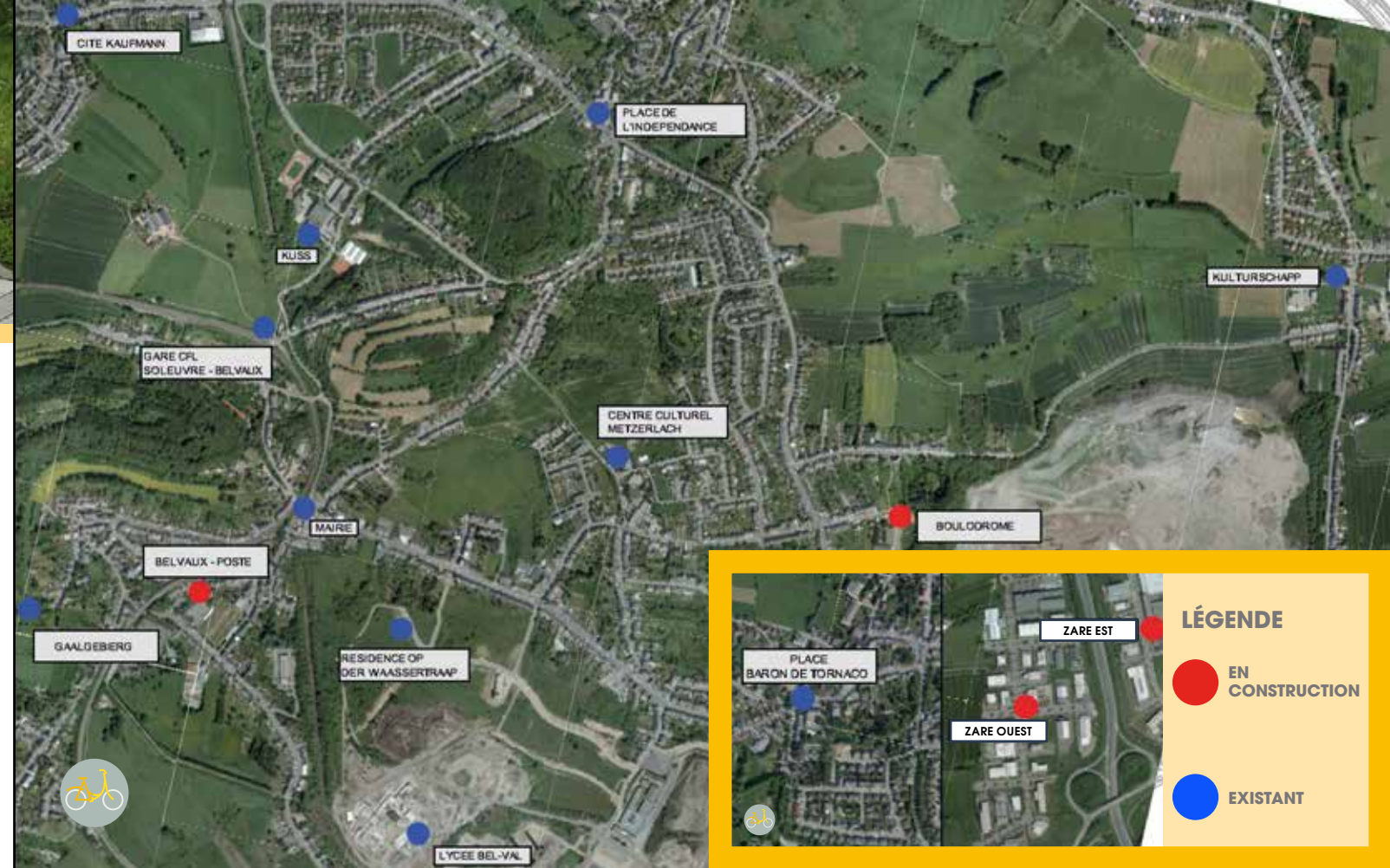
Le système du Vël'OK est un élément important, non seulement pour les déplacements journaliers à l'intérieur des frontières communales ou au-delà de leurs limites, mais surtout au niveau de la promotion d'un changement de mentalité vers une mobilité douce, dans ce cas précis, le vélo.

# Vël'OK



Seit Oktober 2015 hat die Gemeinde Sanem ein Fahrradverleihsystem in Betrieb genommen. Auch die Partner-Gemeinden (Differdingen, Bettemburg, Düdelingen, Rümelingen, Schiffingen, Kayl, Esch/Alzette) zeigen weiterhin ein kollektives Interesse an solch einem regionalen Projekt. In dieser Hinsicht wird das Fahrradverleihsystem 2018 und 2019 in sämtlichen Gemeinden erweitert.

Das Vël'OK-System ist ein wichtiges Element, nicht nur für die täglichen Fahrten innerhalb der Gemeinde oder auch außerhalb ihrer territorialen Grenzen, sondern vor allem im Sinne der Förderung eines Paradigmenwechsels hin zur sanften Mobilität, in diesem präzisen Fall, zum Fahrrad.



Administration communale de Sanem

STATIONS VEL'OK

LÉGENDE

● EN CONSTRUCTION

● EXISTANT





## Concours «Pimp my Bushaischen»

Depuis 2016, la Commune de Sanem organise un concours lors de la semaine européenne de mobilité. Il consiste à «embellir» les aubettes du transport en commun de la commune. Les différents projets seront exposés dans les aubettes choisies à partir du 15 septembre 2018.

La proclamation du vainqueur aura lieu le samedi 22 septembre 2018 à 11h00 dans la maison communale à Belvaux.

## Wettbewerb „Pimp my Bushaischen“

Seit 2016 veranstaltet die Gemeinde Sanem während der europäischen Mobilitätswoche einen Wettbewerb. Er besteht darin, die Busunterstände der Gemeinde zu „verschönern“. Die verschiedenen Projekte werden ab dem 15. September 2018 in den ausgewählten Busunterständen ausgestellt.

Die Bekanntgabe des Gewinners findet am Samstag, den 22. September 2018 um 11 Uhr im Gemeindehaus in Belvaux statt.

## Système de guidage pour piétons

Il est prouvé que les déplacements en milieu urbain se font souvent plus vite à pieds qu'en voiture. Afin de promouvoir cette stratégie, il est d'intérêt public d'améliorer les liaisons piétonnes en ce qui concerne la distance du parcours ainsi que la qualité/sécurité de celui-ci.

Le système de guidage pour piétons indique les trajets à parcourir en temps réel et non pas en fonction d'une distance (mètre/kilomètre). À partir d'un point de départ bien défini (gare, parking public,...), les trajets vers des points d'intérêt sont signalisés sur des bornes (totems) et des panneaux fixés sur des poteaux aux croisements de différentes rues.

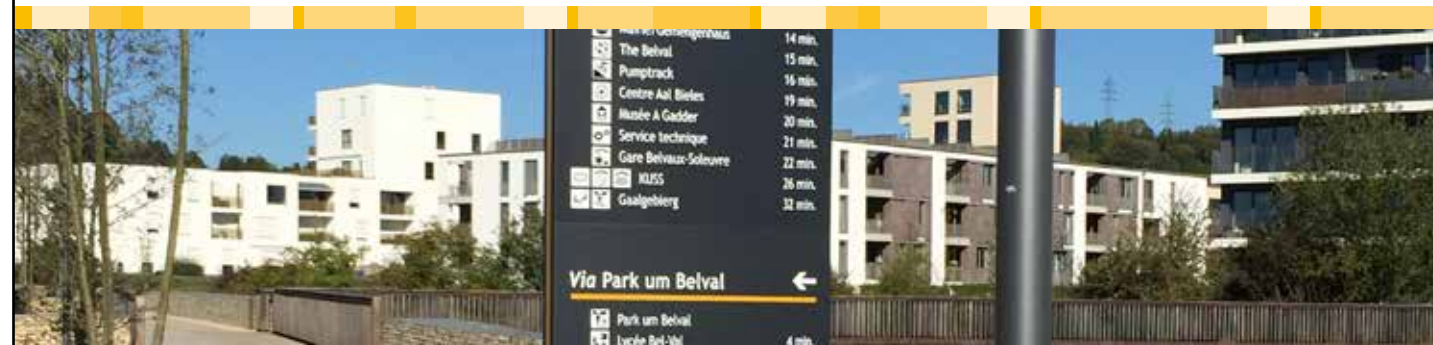
Ce système appliqué à Belval et à Belvaux en septembre 2015 sera étendu sur tout le territoire de la commune de Sanem en octobre 2018.

## Fußgängerleitsystem

Es hat sich in der Tat erwiesen, dass im städtischen Raum die Fortbewegung zu Fuß schneller ist als mit dem Auto. Um diese Strategie zu fördern, sollte man die Fußweg-Verbindungen hinsichtlich der zurückzulegenden Distanzen und der Qualität/Sicherheit verbessern.

Das Fußgängerleitsystem zeigt die Strecken in Echtzeit an und nicht anhand einer Distanz (Meter/Kilometer). Von einem bestimmten Punkt ausgehend (Bahnhof, öffentlicher Parkplatz,...) werden die Strecken zu Sonderzielen und interessanten Punkten auf Säulen (Totems) und Hinweisschildern an Straßenkreuzungen angezeigt.

Dieses System wurde im September 2015 in Beles und Belval eingeführt. Eine Ausweitung der Säulen und Schilder ist in der ganzen Gemeinde für Oktober 2018 vorgesehen.





## «Nuetsbus» du TICE

Le «Nuetsbus» est une initiative du TICE lancée en décembre 2016. Un concept simple qui assure le transport public pendant toute la nuit et ceci les vendredis et les samedis soir et les veilles des jours fériés légaux. Les lignes régionales de bus (1, 2, 3, 4, 5, 7, 13, 14, 15 et 17 – à l'exception du City-Bus) roulent chaque heure et ceci jusqu'au petit matin. Pour rendre un service attractif, les CFL ont fait correspondre les horaires des trains de nuit sur la ligne vers Rodange.

En moyenne 300 passagers profitent de ce service avec des pointes allant jusqu'à 600 usagers par nuit.

Ceci permet aux habitants des communes de la région du sud de profiter des nombreux lieux de divertissement, tout en sachant qu'un retour sain et sauf à la maison sera assuré pendant toute la nuit.

## Der «Nuetsbus» des TICE



Der «Nuetsbus» ist eine im Dezember 2016 gestartete Initiative des TICE. Ein einfaches Konzept, das den öffentlichen Nahverkehr die ganze Nacht über gewährleistet, und dies an Freitag- und Samstagabenden sowie in den Nächten vor gesetzlichen Feiertagen. Die regionalen Buslinien (1, 2, 3, 4, 5, 7, 13, 14, 15 und 17 – mit Ausnahme des City-Bus) fahren stündlich, und das bis frühmorgens. Um dieses Angebot noch attraktiver zu gestalten, hat die CFL die Fahrpläne der Nachtzüge auf der Linie nach Rodange darauf abgestimmt.

Durchschnittlich 300 Passagiere nutzen diesen Service, mit Spitzen von bis zu 600 Nutzern pro Nacht.

Damit können die Einwohner der Gemeinden der Südregion die zahlreichen Vergnügungstätten nutzen, mit dem Wissen, dass während der ganzen Nacht für die sichere Rückfahrt nach Hause gesorgt ist.





## La sécurité des enfants d'abord!



### 10 ans „Séchere Schoulwee“

Contribuons tous à l'augmentation de la sécurité des écoliers aux alentours des écoles!

En 2008, la Commune de Sanem a élaboré respectivement mis en place le «Séchere Schoulwee», ceci en collaboration avec les parents des élèves. Ce projet, ensemble avec le lancement réussi du projet pilote «Pedibus» dans la localité de Sanem, a permis à la commune de réaliser des démarches pour améliorer davantage la sécurité des enfants aux endroits critiques.

«Que c'est cool d'aller à l'école à pied, à vélo ou en bus!»  
Nous vous remercions d'avance pour votre soutien à l'amélioration de la sécurité des enfants autour de nos écoles.



## Évitez d'amener les enfants à l'école en voiture!

Par contre, un danger tout aussi notoire provenant du comportement de certains parents d'élèves a été constaté. En effet, beaucoup de parents déposent leurs enfants en voiture devant les écoles de notre commune et les récupèrent à la fin des cours. Nombreux sont ceux qui ne respectent pas les règles du Code de la Route et de ce fait, mettent en danger leurs propres enfants et les enfants des autres.

Pour cela, nous invitons les parents à amener leurs enfants à l'école à pied, ce qui est avantageux écologiquement et socialement. Les enfants plus âgés pourraient même faire le trajet à vélo. Chaque école dispose de nombreux râteliers prévus à cet effet et leur nombre peut être augmenté à tout moment en cas de besoin.

À tous les parents, qui pour des raisons personnelles sont obligés de déposer leurs enfants en voiture, nous demandons d'utiliser les emplacements de stationnement sécurisés et d'éviter les endroits où le stationnement représente un danger pertinent pour les piétons et autres utilisateurs.

Afin de garantir au mieux le respect des consignes, nos agents municipaux ainsi que les forces de l'ordre marqueront davantage leurs présences auprès des écoles à partir de la rentrée.





## Die Sicherheit der Kinder geht vor!

### 10 Jahre „Séchere Schoulwee“

Tragen wir gemeinsam dazu bei die Sicherheit der Kinder in der Schulumgebung zu erhöhen!

Die Gemeinde Sanem hat im Jahr 2008 den „Séchere Schoulwee“ zusammen mit den Eltern der Schüler ausgearbeitet bzw. umgesetzt. Dieses Projekt, gemeinsam mit dem zuletzt erfolgreich ins Leben gerufenen Pilotprojekt „Pedibus“ in der Ortschaft Sanem, hat es der Gemeinde ermöglicht Maßnahmen zu verwirklichen, um die Sicherheit der Kinder an kritischen Stellen noch mehr zu verbessern.

„Es ist cool zu Fuß, mit dem Fahrrad oder mit dem Bus zur Schule zu fahren!“  
Wir bedanken uns im Voraus für Ihre Unterstützung bei der Erhöhung der Sicherheit unserer Schulkinder.



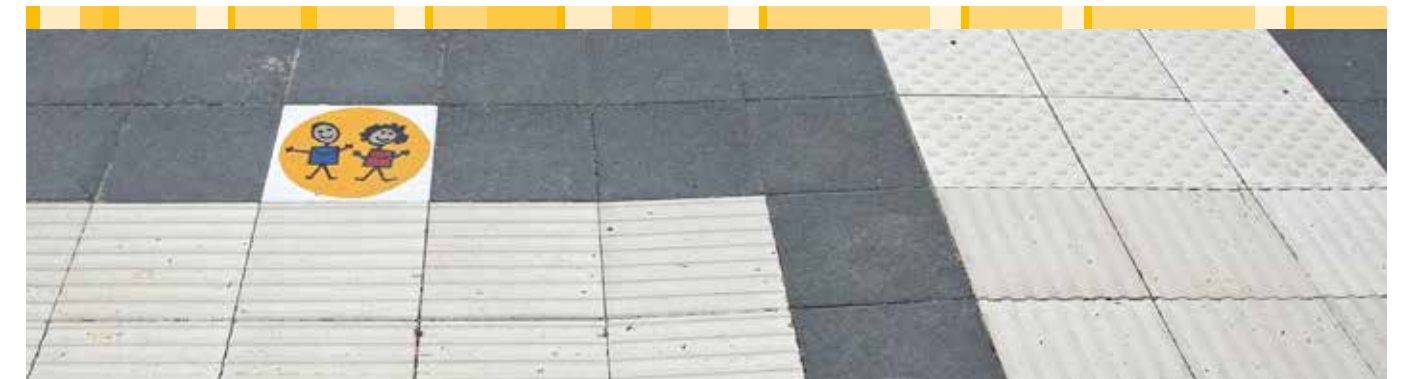
## Vermeiden Sie die Kinder mit dem Auto zur Schule zu bringen!

Es wurde leider festgestellt, dass eine ständige Gefahr von dem Verhalten einiger Eltern ausgeht. Tatsächlich setzen viele Eltern ihre Kinder mit dem Auto vor den Schulen unserer Gemeinde ab und holen sie auch dort nach Schulschluss wieder ab. Zahlreiche Eltern respektieren dabei nicht die Straßenverkehrsordnungen und bringen somit nicht nur andere sondern auch ihre eigenen Kinder in Gefahr.

Deshalb bitten wir die Eltern darum ihre Kinder zu Fuß zur Schule zu bringen, was ökologisch und sozial viel vorteilhafter ist. Ältere Kinder könnten den Schulweg sogar mit dem Fahrrad zurücklegen. Jede Schule verfügt für diesen Zweck über mehrere Fahrradständer, deren Anzahl nach Bedarf erhöht werden kann.

Wir bitten alle Eltern, die aus persönlichen Gründen dazu verpflichtet sind ihre Kinder mit dem Auto abzusetzen, sich an die gesicherten und hierfür vorgesehenen Parkplätze zu halten und die einschlägig für Fußgänger und andere Verkehrsteilnehmer gefährlichen Abstellplätze zu vermeiden.

Um die Einhaltung der Anweisungen zu garantieren, werden unsere Ordnungsbeamten und die Polizei ab Schulanfang ihre Präsenz bei den Schulgebäuden verstärken.







## Trottoirs traversant

### Nouveau dans le Code de la Route:

Possibilité de créer un trottoir continu aux carrefours

### Objectif:

Cheminement piétons directs et visibles  
Donner une place privilégiée aux piétons

### Projet - Test à Sanem:

voir plan

## Durchgehende Fußgängerwege

### Neu in der Straßenverkehrsordnung:

Die Möglichkeit, an Kreuzungen einen durchgehenden Fußweg zu schaffen

### Ziel:

Direkte und gut sichtbare Wegführung für Fußgänger. Den Fußgängern einen bevorzugten Platz einzuräumen

### Projekt - Test in Sanem:

siehe Plan



Administration communale de Sanem

Trottoirs traversant



## Gestion de stationnement Parkplatzmanagement

L'évolution du trafic en fonction de l'accroissement démographique et économique incite aujourd'hui la Commune de Sanem à instaurer un système de gestion de stationnement. Cette démarche devient indispensable afin de conserver et de garantir une qualité de vie adéquate aux habitants de la commune.

En pratique, une gestion de stationnement est installée au fur et à mesure aux endroits critiques. Une réglementation par horodateurs ou par disque gèrera l'occupation des emplacements de stationnement sur le domaine public. Sur certains réseaux, le parking résidentiel sera introduit. Les propriétaires de vignette pourront stationner dans leur zone sans se préoccuper de la limitation du temps de stationnement.

La nouvelle réglementation entrera en vigueur à partir du 1<sup>er</sup> janvier 2019. Une information détaillée sera distribuée sous forme de dépliant à tous les ménages avant la fin d'année.

Der zunehmende Verkehr aufgrund der demographischen und wirtschaftlichen Entwicklung veranlasst die Gemeinde Sanem heute dazu, ein Parkplatzmanagementsystem einzuführen. Ein solcher Schritt ist unerlässlich geworden, um die angemessene Lebensqualität der Einwohner der Gemeinde zu bewahren und zu gewährleisten.

In der Praxis wird ein Parkplatzmanagement nach und nach an kritischen Stellen eingeführt. Eine Regelung durch Parkuhren oder Parkscheiben verwaltet die Belegung der Parkplätze der öffentlichen Verkehrsflächen. In einigen Bereichen wird ein Anwohnerparksystem eingeführt. Die Inhaber einer Plakette können in ihrer Zone ohne Begrenzung der Parkzeit parken.

Die neue Regelung tritt ab dem 1. Januar 2019 in Kraft. Detaillierte Informationen werden vor Ende des Jahres in Form einer Broschüre an alle Haushalte verteilt.

## MASTERPLAN MOBILITE 2030

Au début de l'année, la Commune de Sanem a lancé une étude avec le titre «Masterplan Mobilité der Gemeinde Sanem» (SUMP - Sustainable Urban Mobility Plan). Dans le cadre de l'élaboration de cette étude, tous les aspects de la mobilité sont pris en compte. Non seulement les sujets de mobilité soi-disant classiques (p. ex. transport public, cyclistes, piétons) seront traités et analysés, mais aussi les nouveaux champs d'action de la mobilité, comme par exemple l'écobilité. Ainsi, ce projet a d'un côté comme but de sonder la situation actuelle de la mobilité dans la Commune de Sanem et d'un autre côté de figurer comme „leitmotiv“ pour la mobilité future dans la commune et au-delà. L'objet de ce projet est particulièrement d'améliorer durablement la qualité de vie des habitants.

Zu Beginn des Jahres hat die Gemeinde Sanem eine Studie mit dem Titel „Masterplan Mobilität der Gemeinde Sanem“ in Auftrag gegeben (SUMP - Sustainable Urban Mobility Plan). Im Rahmen der Erstellung dieser Studie, sollen alle Aspekte der Mobilität behandelt werden. Neben der Thematisierung sämtlicher bereits bekannten Verkehrsträger (wie z.B. öffentlicher Personennahverkehr, Radfahrer, Fußgänger), werden auch andere relevante Handlungsfelder der modernen Mobilitätsplanung (z.B. Ökomobilität) behandelt und analysiert. So soll der „Masterplan Mobilität“, einerseits den Bürgern der Gemeinde Sanem die aktuelle Situation in Bezug auf die Mobilität zeigen und andererseits ein Leitmotiv für die zukünftige Mobilität in der Gemeinde darstellen. Ziel sollte es vor allem sein, durch den zukunftsorientierten Masterplan die Lebensqualität der Einwohner nachhaltig zu verbessern.







## Le concours à bicyclette du 17.09 – 07.10.2018

En 2018 notre commune participe de nouveau aux 3 semaines de concours à vélo. Un objectif de la campagne du Klimabündnis Lëtzebuerg et du Verkéiersverbond est de sensibiliser les citoyens à recourir au vélo au quotidien.

### Qui peut participer ?

Les habitants de la commune ainsi que les personnes qui y travaillent ou y fréquentent un établissement scolaire ou qui sont membres d'une association locale.



### Comment participer ?

Sur [www.tourduduerf.lu/sanem](http://www.tourduduerf.lu/sanem), constituer ou rejoindre une équipe. Ensuite encoder les kilomètres parcourus dans le calendrier en ligne.

### Qui gagne ?

Le climat, l'environnement et nous tous ! Chaque km parcouru en vélo et pas en voiture épargne 142g CO2 ainsi que des gaz d'échappements et du bruit. Les meilleures équipes et personnes individuelles seront récompensées.

## Radeln um die Wette vom 17.09 – 07.10.2018

Auch 2018 beteiligt sich unsere Gemeinde erneut am dreiwöchigen Radwettbewerb. Ein Ziel der Kampagne von Klima-Bündnis Lëtzebuerg und dem Verkéiersverbond ist es die BürgerInnen zur Benutzung des Fahrrads im Alltag zu sensibilisieren.

### Wer kann teilnehmen

Die EinwohnerInnen der Gemeinde sowie alle Personen die in der Gemeinde arbeiten, dort einem Verein angehören oder eine Schule besuchen.

### Wie kann ich mitmachen

Auf [www.tourduduerf.lu/sanem](http://www.tourduduerf.lu/sanem), ein Team bilden oder sich einem bestehenden Team anschließen. Anschließend die gefahrenen Kilometer im Onlinekalender eintragen.

### Wer gewinnt?

Das Klima, die Umwelt und wir alle ! Denn jeder Kilometer, der mit dem Fahrrad statt mit dem Auto zurückgelegt wird, spart 142g CO2 sowie Abgase und Lärm. Zusätzlich gibt es eine Auszeichnung für die besten Teams und EinzelfahrerInnen.







Inscrivez-vous s.v.p.  
jusqu'au 25 septembre  
par mail au:  
[service.ecologique@sanem.lu](mailto:service.ecologique@sanem.lu)  
ou appeler le 593075 653.  
Des vélos électriques peuvent  
être mis à disposition.



Melden Sie sich bitte  
bis zum 25. September  
per E-Mail an, unter  
[service.ecologique@sanem.lu](mailto:service.ecologique@sanem.lu),  
oder telefonisch unter  
593075 653. E-Bikes können  
zur Verfügung gestellt werden.



## Tour en vélo de notre commune Samedi 29 septembre 2018

Départ à 10:00 devant la mairie à Belvaux

Dans le cadre de l'action "Tour du Duerf" la Commune de Sanem invite avec le soutien du club cycliste le Guidon Belvaux à deux tours à bicyclette sur le réseau cyclable de notre commune:

### Tour 1: Commune de Sanem

Sur ce tour qui passera par les 4 localités vous recevez des infos sur divers projets dans la commune. Il durera 2 heures et est adapté aux citoyens qui utilisent régulièrement leur vélo.

### Tour 2: Belval

Ce tour passera par le Belval et est idéal pour familles même avec des petits enfants ou pour personnes qui se remettent à bicyclette. 1,5 heures seront prévues avec plusieurs petites pauses avec des infos sur le développement du Belval.

## Radtour in unserer Gemeinde Samstag, 29. September 2018

Start um 10.00 Uhr vor dem Rathaus Belvaux

Im Rahmen der Aktion „Tour du Duerf“ lädt die Gemeinde Sanem, unterstützt vom Radsportclub Le Guidon Belvaux, zu zwei Radtouren auf dem Radwegenetz unserer Gemeinde ein:

### Radtour 1: Gemeinde Sanem

Auf dieser Radtour, die durch die 4 Ortschaften unserer Gemeinde führt, erhalten Sie Informationen zu verschiedenen Projekten der Gemeinde. Sie dauert 2 Stunden und ist für Mitbürger geeignet, die regelmäßig Fahrrad fahren.

### Radtour 2: Belval

Diese Radtour führt durch Belval und ist ideal für Familien, auch mit kleinen Kindern, sowie für Personen, die wieder Fahrrad fahren möchten. Es sind 1,5 Stunden vorgesehen, mit mehreren kleinen Pausen und mit Informationen über die Entwicklung vom Belval-Viertel.



Steigen auch Sie auf Elektro-  
Fahrzeuge um!  
Unsere Gemeinde geht mit  
gutem Beispiel voran.

Optez-vous aussi pour un  
véhicule électrique!  
Notre commune montre  
l'exemple.



## Ruff Bus - Une valeur sûre dans notre commune

Le Ruff Bus couvre tout le territoire de la Commune de Sanem et ses proches alentours.

### Les destinations du Ruff Bus sont:

- Localités de Belvaux, Ehlerange, Sanem, Soleuvre
- Hôpitaux CHEM et Ste Marie à Esch, CHEM à Niederkorn
- Ronds-points Biff et Raemerich ainsi que le Belval Plaza

Le Ruff Bus circule du lundi au samedi de 09.00 à 19.00 heures et coûte 2€ par personne et par trajet. Aucune carte de Bus ne donne droit à une réduction de tarif. Les tickets peuvent être directement achetés dans le bus. Le Ruff Bus est gratuit pour les enfants de moins de 6 ans.

### Composez gratuitement notre numéro



**8002 20 20!**  
de 8h00 - 20h00

**Réservez le plus tôt possible, au plus tard 45 minutes  
avant l'heure de départ souhaitée.**

## Ruff Bus erfreut sich großer Beliebtheit

Der Ruff Bus fährt auf dem gesamten Gebiet der Gemeinde Sanem und deren unmittelbaren Umgebung.

### Die Fahrtziele des Ruff Bus sind:

- Ortschaften Belvaux, Ehlerange, Sanem, Soleuvre
- Krankenhäuser CHEM und Ste Marie in Esch, CHEM in Niederkorn
- Kreisverkehre Biff und Raemerich sowie Belval Plaza

Der Ruff Bus fährt von Montag bis Samstag zwischen 9.00 und 19.00 Uhr und kostet 2€ pro Person pro Fahrt. Eine Preisreduktion ist auch bei Besitz einer anderen Busfahrkarte nicht möglich. Die Karten können direkt im Bus erworben werden. Kinder unter 6 Jahren fahren umsonst.

### Wählen Sie unsere Gratisnummer



**8002 20 20!**  
zwischen 8.00 - 20.00 Uhr

**Reservieren Sie Ihre Fahrt so früh wie möglich, spätes-  
tens 45 Minuten vor Ihrer gewünschten Abfahrt.**



## Participations communales

### Acquisition d'un vélo ou d'un pedelec25

Il est accordé sous les conditions et modalités définies dans le règlement une participation à l'acquisition d'un vélo ou d'un pedelec25, équipé selon les articles 32, 38 et 43bis du Code de la Route en vigueur. Le taux de participation s'élève à :

- a) 10 % du prix d'achat avec un maximum de 100.-€ pour l'achat d'un vélo neuf ou d'occasion ;
- b) 10 % du prix d'achat avec un maximum de 200.-€ pour l'achat d'un pedelec25 neuf ou d'occasion.

La subvention est majorée de 50€ si le demandeur est client auprès de l'office social ou bénéficiaire du Revis. La participation est accordée sur demande de l'intéressé moyennant le formulaire mis à disposition par l'administration communale.

### Abonnements annuels des transports publics

Il est accordé sous les conditions et modalités définies dans le règlement une participation à l'acquisition d'un abonnement annuel «réseau» («Joeresabo») ou d'un abonnement annuel «courte distance» («Joeresstreckenabo»), toutefois y non compris l'abonnement 1<sup>ère</sup> classe.

La participation communale aux abonnements annuels est fixée à 20% du prix en vigueur. Les formulaires de demande sont disponibles à la réception de la commune ou téléchargeables sur le site internet de la commune.

## Gemeindezuschüsse

### Kauf eines Fahrrads oder eines Pedelec 25

Zu den in der Verordnung festgelegten Bedingungen und Modalitäten wird ein Zuschuss zum Kauf von einem Fahrrad oder von einem Pedelec 25 gewährt, die gemäß Artikel 32, 38 und 43bis der Straßenverkehrsordnung in der aktuellen Fassung ausgestattet sind. Der Prozentsatz der Beteiligung beträgt:

- a) 10 % des Kaufpreises, maximal jedoch 100.-€, für den Kauf eines neuen oder eines gebrauchten Fahrrads;
- b) 10 % des Kaufpreises, maximal jedoch 200.-€, für den Kauf eines neuen oder eines gebrauchten Pedelec 25.

Die Subvention wird um 50€ erhöht, wenn der Antragsteller Leistungen vom Sozialamt oder das Mindesteinkommen Revis bezieht. Der Zuschuss wird auf Antrag mit Hilfe eines Formulars gewährt, das bei der Gemeindeverwaltung erhältlich ist.

### Jahresabonnements des öffentlichen Personennahverkehrs

Zu den in der Verordnung festgelegten Bedingungen und Modalitäten wird ein Zuschuss zum Kauf eines „Netz-“ Jahresabos („Joeresabo“) oder eines „Kurzstrecken-“ Jahresabos („Joeresstreckenabo“) gewährt, wobei allerdings das Abonnement für die erste Klasse nicht enthalten ist.

Der Gemeindezuschuss zu den Jahresabonnements wird auf 20% des geltenden Preises festgelegt. Die Antragsformulare sind am Empfang der Gemeinde erhältlich, und können auch auf der Homepage der Gemeinde heruntergeladen werden.





